



*Conectando procesos*

CONOCIMIENTOS E INGENIO EN ALFARERÍA Y CERÁMICA







# *Conectando procesos*

CONOCIMIENTOS E INGENIO EN  
ALFARERÍA Y CERÁMICA



*Conectando procesos*  
CONOCIMIENTOS E INGENIO EN  
ALFARERÍA Y CERÁMICA

**Sala de exposiciones "Román Zaldívar"**

Navarrete (La Rioja), 19 de julio a 25 de agosto de 2024

ENRIQUE MARTÍNEZ GLERA  
TERESA ÁLVAREZ GONZÁLEZ

AYUNTAMIENTO DE NAVARRETE  
2024



## EXPOSICIÓN

### Organiza

Ayuntamiento de Navarrete (La Rioja)

### Comisariado

Enrique Martínez Glera

### Colaboración

Teresa Álvarez González

### Comisión Feria N.A.CE. 2024

Jose María Pastor - *Alcalde de Navarrete*  
Susana Benito - *Concejala de Cultura y Turismo*  
Jose María Olarte - *Representante INACER*  
Jose María Corzana - *Alfarería Corzana*  
Begoña Murga- *Alfarería Fajardo*  
Toño Naharro - *Alma de Cántaro*  
Enrique Martínez Glera - *Dr. en Historia del Arte*  
Sonia Moro - *Dinamizadora Cultural*  
Andrea Naharro - *Dinamizadora Cultural*

## CATÁLOGO

### Textos, coordinación y diseño de la edición

Enrique Martínez Glera  
Teresa Álvarez González

### Diseño y maquetación

Másters Design

### Impresión

Gráficas Ochoa

ISBN: 978-84-09-63089-9

Depósito Legal: LR-821-2024

© de la edición: Ayuntamiento de Navarrete

© de los textos y fotografías: los autores

© de las fotografías del capítulo de Fresno de Cantespino: Carlos Puerto

Impreso en España - Printed in Spain  
Todos los derechos reservados





## CONECTANDO PROCESOS

Con el título *Conectando Procesos*, la presente edición de Feria N.A.CE. quiere poner de relevancia esa unión inherente, esa conexión indisoluble entre nuestro pasado, nuestro presente y nuestro futuro.

La alfarería en Navarrete ha seguido una evolución donde siempre ha primado la innovación en su producto. Por ello ha conseguido permanecer en el tiempo, adaptándose al devenir del momento. Esta conexión en el proceso de creación de piezas cerámicas nos ha llevado a reivindicar a las personas, a los alfareros con nombres y apellidos, no a la alfarería que siempre los ha hecho anónimos, englobándolos en un conjunto en el que la producción primaba sobre el individuo.

El alfarero tradicional conectaba con la sociedad del momento. Creaba piezas para ser útiles y/o decorativas y formar parte de la base social en la que les tocó vivir. Esto ha seguido pasando a lo largo de los años. La adaptación de formas, de trabajo, de materiales, etc... forma parte de ese proceso que denominamos evolución. Sin esa conexión, no conoceríamos nuestro mundo, nuestro entorno tal y como lo conocemos hoy en día.

Pero, ¿Cómo adaptamos ese alfarero tradicional a nuestra sociedad actual? ¿Tiene validez en la sociedad de hoy en día?

Probablemente un análisis social y de mercado nos clarifique la respuesta y eso es lo que proponemos en este N.A.CE. 2024, con las actividades que este año se van a desarrollar vamos a poder ver la transformación y adaptación de la alfarería al mundo actual y a sus necesidades. Descubriremos la creatividad y habilidad de los alfareros y como se ha dado en el pasado, presente y futuro.

José María Pastor Olarte  
*Alcalde de Navarrete*

Susana Benito Fernández  
*Concejalía de Cultura y Turismo*





# ÍNDICE


Introducción	10
FRESNO DE CANTESPINO (SEGOVIA)	13
Juan Carlos Martín Arribas, alfarero invitado de honor	15
Piezas cocidas en el horno de leña de la alfarería de Juan Carlos Martín durante el Primer Encuentro Barro y Fuego (Fresno de Cantespino, octubre de 2022)	17
NAVARRETE (LA RIOJA)	77
La alfarería tradicional de Navarrete, motor de nuevas propuestas	79
Piezas de la alfarería tradicional de Navarrete y una interpretación contemporánea, realizada por el alfarero Toño Naharro, con el acabado final de diferentes artistas	81

## INTRODUCCIÓN

Bajo el título *Conectando procesos*, este trabajo viene a indagar en la forma en la que los diferentes desarrollos creativos del pasado y de la actualidad pueden unirse, en el modo de transferir la información, los conocimientos. Sería, por tanto, un viaje desde el torno a lo contemporáneo a través del ingenio. Podemos decir que todo nace de la imaginación. El magín, la cabeza entendida como pensamiento, sensatez, inteligencia, memoria o cualquier otra función de la mente genera fantasía, inventiva e innovación.

Las múltiples preguntas que podríamos hacer sobre cómo integrar el oficio de la alfarería tradicional en el engranaje laboral actual, qué puede enseñarnos esa antigua manera de hacer, si tiene validez en la sociedad de hoy en día, etc., según a quién las dirijamos, tendrán una u otra contestación. Nosotros vamos a proponer que esta feria N.A.CE. sea el aglutinador de esas diversas respuestas.

Tomaremos como ejemplo la experiencia vivida en Fresno de Cantespino a finales de octubre del año 2022, que tuvo como marco la alfarería de Juan Carlos Martín, único alfarero que queda en activo en toda la provincia de Segovia y que aquí es nuestro invitado de honor. En ella, se ensayó la recuperación de las piezas típicas de la zona, poniendo en marcha para esa especial ocasión su horno histórico, que hacía más de treinta años que no se encendía. Además, una veintena de alfareros, ceramistas y artistas contemporáneos compartieron este mismo horno y la misma tierra, dejando ver las excepcionales posibilidades y espectaculares resultados que se obtuvieron en esa “singular cocción”. Tanto es así, que lo que salió de esa



hornada fue objeto de exposición en el Museo Zuloaga de Segovia durante los meses de diciembre de 2022 a junio de 2023, con un éxito sobresaliente.

En el contexto de la feria N.A.CE. 2024, examinaremos lo que allí se hizo, tratando de encontrar las semejanzas con la alfarería de Navarrete para jugar un papel similar. Conjugaremos lo tradicional con lo más rabiosamente moderno, utilizando los materiales de siempre.

Con la finalidad de mostrar lo enunciado, se ha montado una doble exposición, que ocupa la sala Román Zaldívar en su totalidad. Por una parte, la muestra de piezas de esa alfarería popular castellana, con nombre y apellidos del alfarero que las ha elaborado, Juan Carlos Martín Arribas, las que se cocieron en su horno de leña. En paralelo, están las obras de los artistas contemporáneos que intervinieron entonces y que hablan de la idoneidad de los materiales conocidos y experimentados por tradición para alcanzar óptimos resultados. Por otra, tenemos una representación de piezas de Navarrete que, equilibrando el conjunto, nos dan la oportunidad de recordar la producción pasada y el incentivo que esas formas pueden suponer para unas creaciones actuales, con intervención de artistas del momento, en su mayoría de la propia Rioja. De ese modo, queda reforzada -creemos- la imagen de creatividad y oficio que en todo tiempo distinguió a este centro alfarero, demostrando, de paso, que esos barros antiguos todavía son útiles para inspirar a los “nuevos creadores” cerámicos y, desde luego, merecen no ser olvidados.











## JUAN CARLOS MARTÍN, ALFARERO INVITADO DE HONOR

Juan Carlos Martín Arribas nace en Fresno de Cantespino (Segovia) el 19 de agosto de 1964. Su vinculación con la alfarería comenzó desde muy niño, en el obrador de su padre. Junto a su hermano, como si fuese un juego, le daban vueltas y vueltas a la rueda y torno hasta que él, poco a poco, fue aprendiendo el oficio. Con apenas quince años hizo de esto su profesión y se dedicó por entero a esta industria, siguiendo la ancestral tradición familiar, de la que se tiene constancia, al menos, desde el siglo XVIII.

El haber mantenido la pureza de líneas y la continua calidad en la fabricación de sus piezas le ha valido conseguir varios galardones. Entre sus reconocimientos, ya en los años noventa obtuvo un accésit en el Concurso de Artesanía de Segovia. Asimismo, en la V Feria de Alfarería y Cerámica de Navarrete (N.A.CE.), celebrada en 2013, logró una mención de honor con la obra *Escurridor*, alcanzando el primer premio en la categoría de Alfarería Tradicional en la siguiente edición, N.A.CE. 2014, gracias a su *Olla tripera*. Más recientemente, en 2021, se le concedió el segundo premio en la Feria de la Cerámica y Alfarería de Zamora, por un jarrón en tono amarillo con motivos florales.

Por otro lado, ha participado con la Asociación Alfares en casi todas las ferias de España. Igualmente, en un par de ocasiones y de la mano del Ayuntamiento de Ayllón, ha estado exponiendo en Sainte Maure de Touraine, en la región de Centro-Valle del Loira (Francia), departamento de Indre.

Con el cocinero Cándido López y el Estudio Disolvente de Madrid, en 2014, compartió el proyecto denominado *Cochó*, que consistió en crear una peculiar bandeja y un perol de caldo, dos de los principales utensilios para asar y servir el famoso cochinillo segoviano, hechos con los mismos materiales y acabados que normalmente utiliza -tierra de Fresno y vidriado usual-, aunque jugando con sus formas y funcionalidad para unir diseño, artesanía y gastronomía típica de Segovia.

En la actualidad, aparte de continuar con la producción habitual, ha introducido nuevas formas, materiales y modos de trabajo, como la técnica del *neriage*, con la que consigue vasijas y objetos muy atractivos, mezclando tierras de diversos colores.

Está abierto también a proyectos con los que dar a conocer y relanzar su actividad, entre otros, fomentar el aspecto didáctico y educativo, asumiendo la formación y preparación de alumnos que, tal vez, en un futuro, serán capaces de trabajar en este oficio.

Juan Carlos Martín es, sin duda, uno de los mejores dominadores del torno de este país, además de poseer el no pretendido privilegio de ser el único alfarero que queda en la provincia de Segovia.



**PIEZAS COCIDAS EN EL HORNO  
DE LEÑA DE LA ALFARERÍA DE  
JUAN CARLOS MARTÍN DURANTE  
EL PRIMER ENCUENTRO  
BARRO Y FUEGO (FRESNO DE  
CANTESPINO, OCTUBRE DE 2022)**







## F-01. PUCHERO PANZUDO

De forma esférica casi perfecta, remata en un corto cuello con labio exvasado. Las dos asas, diametralmente opuestas, arrancan de la boca y cuello y van a asentarse en amplio vuelo sobre la panza. Se cierra con tapa abombada con tirador torneado. Va vidriada por el interior y en la mitad superior de la parte exterior. Carece de motivos decorativos.

Este tipo de piezas sorprende por su gran capacidad, unos 60 litros, y estaban destinadas a celebraciones con numerosos comensales, fiestas, bodas, reuniones de cofrades o similares.

En las imágenes, podemos verla también en barro, recién salida del torno, y pintada con engobes por Xavier Monsalvatje con motivos de temas del momento, a modo de *socarrat*.

*Dimensiones. Alto 49 cm; diámetro 47 cm.*



## F-02. TRIPERA

Sobre una finísima base, se levanta el globular cuerpo aplastado, cuyo perfil elíptico resulta muy sugerente, rematado con un mínimo reborde, que hace las veces de cuello y boca. Se cubre con tapa aplanada con pomo torneado en su centro. Unas potentes y muy pronunciadas asas, a modo de grandes orejas en horizontal y diametralmente opuestas, completan el conjunto. Va esmaltada en un blanco amarillento con chorretones, bastante efectista. Su función era la de recoger y guardar las tripas -intestinos- del cerdo que, una vez limpias, servirían como envase para morcillas y otros embutidos.

En una pieza tan singular, debidamente engobada, fuimos dejando la firma los asistentes a ese Primer Encuentro Barro y Fuego, celebrado en Fresno de Cantespino (Segovia).

*Dimensiones. Alto 25 cm; diámetro 47,5 cm.*



### F-03. OLLA DE COFRADÍA

De cuerpo ovoide, más globular en la parte superior, tiene un corto cuello terminado en labio moldurado. Dos asas de tipo cinta, con perfil redondeado, se han colocado diametralmente opuestas, quedando en el otro eje de cruce unas tiras con digitaciones que van de la boca al inicio de los hombros. Por el espacio interior de las asas corre una faja, delimitada por dos líneas incisas, que se adorna con un zigzag de trazo aplana-

do. La tapa, a modo de cúpula rematada por pomo torneado, completa el elegante y estilizado perfil de esta olla. Va vidriada en su interior y en el tercio superior, al exterior. Su capacidad oscila entre cincuenta y sesenta litros, aproximadamente, y sería propia de grandes celebraciones.

*Dimensiones. Alto 64 cm; diámetro 42 cm.*

## F-04. OLLA DE MATANZA

Es similar en su silueta a la olla de cofradía, aunque con la base más ancha. Como ornamentación, deja ver el consabido zigzag entre las dos líneas paralelas que corren por la parte alta de sus hombros, pasando por dentro de las asas. A diferencia de la de cofradía, carece de tiras digitadas, pero va cubierta con vedrío por el tercio superior y en su interior y tapa. Utilizada como contenedor de embutidos, lomos y carne del cerdo, se hacía en tres diferentes tamaños: grande (veinte litros), mediana (doce litros) y pequeña (ocho litros).

*Dimensiones. Alto 62 / 36 / 31 cm;  
diámetro 34 / 27 / 23,5 cm.*







### F-05. OLLA DE MANTECA

De cuerpo ahusado, se remata en corto cuello, con labio moldurado. Lleva una sola asa, ancha, gruesa y de perfil redondeado, que va desde la boca hasta la panza. En el inicio del cuello, se hacen visibles un par de líneas incisas, aunque sin el zigzag característico. Va vidriada por el interior y con amplio babero en el exterior. Su tapa con tirador está también vidriada. La diferencia de color en el barro se debe a cómo ha recibido el fuego en su cuerpo, lo que resulta bastante llamativo. En ella se guardaba la manteca de la matanza.

*Dimensiones. Alto 32 cm; diámetro 24,5 cm.*



## F-06. BARREÑO DE MATANZA

De forma troncocónica invertida y con su pared ligeramente cóncava, concluye en un ancho, saliente y pronunciado labio en la boca. De ahí arrancan cuatro anchas asas de cinta, algo redondeadas, dispuestas en cruz, que van a asentarse hacia la mitad de la pared. Una doble línea ondulada entrelazada recorre todo su perímetro, pasando por el interior del hueco dejado

por las asas. Se ha vidriado por el interior y reborde de la boca. De gran capacidad y líneas limpias, resultaba especialmente útil, durante la matanza del cerdo, para trabajar la carne picada que se destinaba a embutidos.

*Dimensiones. Alto 28 cm; diámetro máximo 59 cm.*



### **F-07. PUCHEROS DE TRES, DOS Y UN LITRO**

De silueta semejante a la de las descritas *ollas de manteca*, presentan –como vemos– un tamaño más reducido. Se cubren con tapa y van vidriados por el interior y en su tercio superior, por fuera.

*Dimensiones. Alto 25/21/8 cm; diámetro máximo 18,5/16/14 cm.*

## F-08. PUCHERO DE “AÑADIR” DE TRES CUARTOS DE LITRO

Del mismo tipo en cuanto a forma que un puchero normal, resulta curiosa la específica denominación de «puchero de añadir», que responde al que se tenía siempre arrimado a la lumbre con agua caliente para añadir a los cocidos y guisos.

*Dimensiones. Alto 14 cm; diámetro máximo 11 cm.*





## F-09. CAZUELO

Presenta perfil de puchero de cuerpo globular rematado en gran boca de labio redondeado. Una fuerte asa aplanada sale de la boca y llega hasta debajo de la panza. Va vidriado en su interior y, por fuera, en el tercio de la parte superior.

*Dimensiones. Alto 9,5 cm;  
diámetro máximo 12 cm.*



## F-10. CAZUELA DE SOPA

En forma de cuenco, su pared troncocónica invertida se va cerrando ligeramente hacia la boca, cuyo labio en bisel se muestra ligeramente exvasado. Carece de asas y se ha vidriado por dentro y solo en el reborde superior al exterior.

*Dimensiones. Alto 7 cm; diámetro máximo 15,5 cm.*



## **F-11. CAZUELA DE ASAR REDONDA Y CAZUELA DE ASAR OVALADA**

**F-11-1. CAZUELA DE ASAR REDONDA.** A partir de una plancha plana y de grosor suficiente, que sirve como fondo, sube la pared ligeramente oblicua y acabada en reborde redondeado. Se ha vidriado la parte interior.

*Dimensiones. Alto 5,5 cm; diámetro máximo 28 cm.*

**F-11-2. CAZUELA DE ASAR OVALADA.** Sobre la base, una plancha plana, se eleva la pared, algo exvasada. El grosor de la plancha está calculado para aguantar el fuego vivo, resultando de una gran durabilidad. Va vidriada en la zona de uso.

*Dimensiones. Alto 6,5 cm; largo 40 cm; ancho 25 cm.*



## F-12. PLATO ESCURRIDOR

De pared no muy alta y recta, en la placa que sirve como fondo se han abierto una serie de agujeros, dispuestos de manera más o menos regular, para hacer posible la función de escurrir. Se ha vidriado en la zona de uso.

*Dimensiones. Alto 4,5 cm; diámetro máximo 27 cm.*





## F-13. CASTAÑERA SIN ASA Y CON ASA

**F-13-1. CASTAÑERA SIN ASA.** De cuerpo globular ahusado, su cuello se ha rematado en un visible y ancho reborde redondeado. En su mitad inferior, tiene tres líneas de agujeros por donde puede entrar el fuego. Sirve para asar castañas. Sin vidriar.

*Dimensiones. Alto 24 cm; diámetro máximo 18 cm.*

**F-13-2. CASTAÑERA CON ASA.** Partiendo de una basa lo suficientemente ancha y con forma similar a la castañera sin asa, se remata en corto cuello y boca moldurada recta con labio redondeado, parecida a la del cántaro. El asa arranca del cuello y va hasta la panza. Se caracteriza porque su cuerpo está horadado por numerosos agujeros, dispuestos en cuatro alturas, lo que permite que penetre el fuego en su interior para asar las castañas. Está en barro cocido, sin vidriar.

*Dimensiones. Alto 21 cm; diámetro máximo 17,5 cm.*



## F-14. MEDIDAS DE VINO

Partiendo de una ancha base, que facilita una buena estabilidad y equilibrio, su cuerpo ovoide, tendente a lo globular, presenta los hombros más caídos que en el cántaro y el cuello un poco más esbelto para permitir que el líquido desagüe mejor por su pico vertedor. Llevan dos asas: la principal, en vertical, es una ancha cinta algo redondeada, colocada transversalmente al pico, con el que forma ángulo recto; la otra, en horizontal, se sitúa junto a la base, en la misma línea que el fiel, el cual se abre de forma triangular invertida en el inicio del cuello, justo en la faja descrita por las líneas que pasan por el interior del hueco del asa principal y que se adorna con el consabido zigzag. Van vidriadas por dentro y parte de la boca y asa en el exterior.

Las medidas que aquí vemos son propias para zurdos, pues el asa principal se agarraría con la mano izquierda, mientras la derecha empuja del asa baja para facilitar su volteo. Cuando es para diestros, el asa superior se encuentra en el lado contrario. Existen tres capacidades: de media cántara u ocho litros, de quartilla o cuatro litros y de azumbre o dos litros.

*Dimensiones. Alto 34 / 27 / 20 cm;  
diámetro máximo 24 / 20 / 16 cm.*



## F-15. JARRAS DE VINO

Su cuerpo ahusado con forma globular se continua en un cuello más bien cilíndrico, no muy desarrollado, que termina en una ancha moldura recta con reborde redondeado y pico vertedor. Una amplia asa de perfil circular, que parte justo de debajo de la boca, llega hasta la mitad de la panza. Va vidriada casi en su totalidad y como todo ornato se ha marcado una línea incisa en el arranque de su cuello. Se suelen hacer en tres tamaños, que corresponden a dos, uno y tres cuartos de litro.

*Dimensiones. Alto 24 / 20 / 16 cm;  
diámetro máximo 16 / 14 / 12 cm.*

## F-16. JARRA DE CUELLO CORTO

De cuerpo globular, su cuello resulta ser casi de la misma anchura, por lo que no parece tan alto. Se remata con labio moldurado en su boca, quedando el pico vertedor contrapuesto al asa de perfil circular que vuela desde la boca a la panza. Se ha vidriado por dentro y por fuera, excepto en el tercio inferior. Se ornamenta con una raya incisa en el comienzo del cuello.

*Dimensiones. Alto 19 cm;  
diámetro máximo 15,5 cm.*





### **F-17. JARRA DE DOS ASAS**

Tiene cuerpo globular ahusado, a modo de puchero, con un notable cuello y boca exvasada con pico vertedor hecho por pellizco. Dos asas anchas y algo redondeadas, en el eje perpendicular al pico y diametralmente opuestas, van del cuello al centro de la panza. Está vidriada en su interior y con dos amplios baberos en el exterior.

*Dimensiones. Alto 22cm;  
diámetro máximo 17,5cm.*

## F-18. CÁNTARO

Su cuerpo, de perfil aovado, tendente a globular en la parte superior, se va cerrando en un corto cuello cuya boca, más desarrollada, sube con una moldura recta que acaba en un pequeño y ligero reborde redondeado, a modo de labio. El asa, de tipo cinta, va del cuello a los hombros y por su hueco pasa una faja compuesta por dos líneas paralelas, que acoge en su interior el característico zigzag de este centro alfarero. Lleva vidriado en la parte de la boca y cuello. Su capacidad es de tres cuartos de cántara, es decir, doce litros.

*Dimensiones. Alto 40 cm; diámetro máximo 27 cm.*





## F-19. CANTARILLA

En la forma y disposición de elementos es similar al cántaro, si bien su capacidad es menor: cuatro azumbres y media, o sea, unos nueve litros.

*Dimensiones. Alto 34 cm; diámetro máximo 25 cm.*



## F-20. BOTIJA GRANDE Y BOTIJA PEQUEÑA O BOTIJILLA

**F-20-1. BOTIJA GRANDE.** Su cuerpo ovoide, cuya parte superior aparece más desarrollada, se cierra en pequeño y corto cuello, que concluye en una boca de redondeado reborde. El asa va desde la base del cuello a la panza. Carece de elementos decorativos. Se ha vidriado la boca y parte del asa.

*Dimensiones. Alto 28 cm; diámetro máximo 19 cm.*

**F-20-2. BOTIJA PEQUEÑA O BOTIJILLA.** Muestra características semejantes a la botija grande, pero su cuerpo, no tan esbelto, es más globular. Siguiendo el mismo modelo, el cuello, boca y parte del asa van vidriados.

*Dimensiones. Alto 21 cm; diámetro máximo 16 cm.*





## F-21. BARRIL GRANDE DE DOS ASAS Y BARRIL PEQUEÑO

**F-21-1. BARRIL GRANDE DE DOS ASAS.** De cuerpo aovado, tendente a globular, se cierra en estrecho cuello con un ancho reborde en su pequeña boca. Dos asas, de perfil entre aplanado y redondeado, se han dispuesto enfrentadas desde el comienzo del cuello hasta la panza. La boca y parte de las asas van vidriadas. Carece de cualquier adorno.

*Dimensiones. Alto 26 cm; diámetro máximo 19 cm.*

**F-21-2. BARRIL PEQUEÑO.** Su perfil es similar al del barril grande, pero solo tiene un asa, que va del cuello a los hombros. Asimismo, es de capacidad más reducida. Lleva vidriado en la boca y parte del asa.

*Dimensiones. Alto 20 cm; diámetro máximo 15 cm.*

## F-22. BOTIJO DE CAMPO

De cuerpo semejante al de las botijas, se le ha añadido un pitorro en forma de mamelón, dispuesto, con respecto al asa, en su eje transversal, formando un ángulo recto. Eso permite beber con mayor comodidad. Va vidriado en la boca, cuello, pitorro, asa y parte superior a modo de babero.

*Dimensiones. Alto 30 cm;  
diámetro máximo 19,5 cm.*





### F-23. BOTIJO

Tiene como base un pequeño repié del que arranca su cuerpo ovoide, quedando enfrentados en la parte alta la boca de llenado, con moldura oblicua, y el pitorro, torneado con doble moldura. El asa se ha dispuesto transversalmente entre ambos. Va vidriado haciendo baberos en su tercio superior.

*Dimensiones. Alto 28 cm;  
diámetro máximo 19,5 cm.*

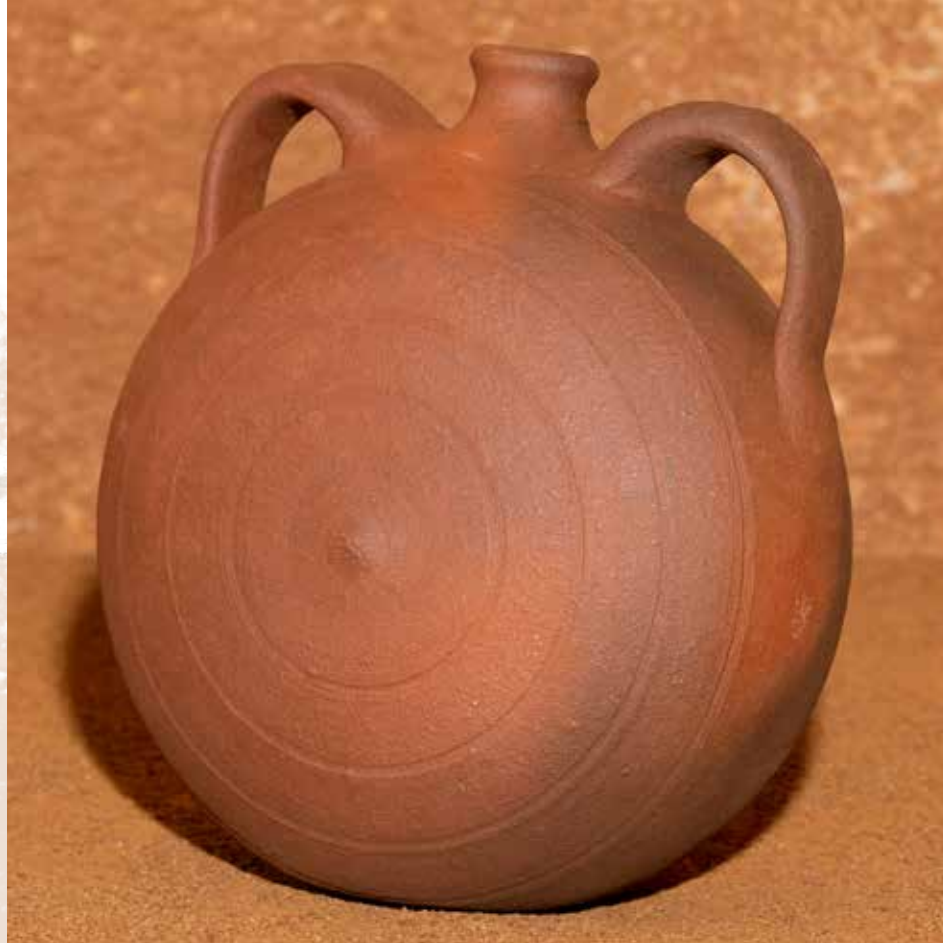


## F-24. BOTIJO DE CAÑOS O FALSO BOTIJO

También conocido como botijo de trampa, de engaño y algunas denominaciones más. Su cuerpo ovoide, tendiendo a globular, se corona con un mamelón central, de cuyos flancos arranca un asa circular que se continúa y descansa en otras dos laterales, también rematadas por sendos pitorros moldurados, apoyados, a su vez, en otros dos mamelones más salientes, en sus laterales. Se le ha dotado, además, en el eje transversal al de las asas, de dos bocas de llenado con sus correspondientes molduras, que quedan flanqueadas por otros dos pitorros de posible salida de agua, igualmente, moldurados. Va vidriado con barniz de plomo al exterior casi en su totalidad.

Su nombre le viene de los muchos caños -ocho- por donde podría salir el agua. En realidad, solo valen dos y la gracia está en adivinar por cuál de estos se ha de beber para no mojarse. Inocente juego de diversión que sigue teniendo su aceptación.

*Dimensiones. Alto 25 cm; diámetro máximo 17 cm.*



## F-25. CANTIMPLORA

Presenta cuerpo circular aplanado, con un pequeño pico de cierre en su centro y cuatro líneas concéntricas incisas decorándolo. En la parte alta, se ha dispuesto un pequeño y corto cuello, acabado en labio moldurado. Dos asas de amplio desarrollo, una a cada lado, parten de la base del cuello y van hasta casi la mitad del círculo. Se ha dejado en barro, sin vidriar.

*Dimensiones. Alto 20 cm; diámetro máximo 19 cm.*

## F-26. BOTELLA

De forma casi cilíndrica, ligeramente ensanchada en la parte superior, se va cerrando en un corto cuello rematado por grueso reborde redondeado. Un asa de perfil circular se ha dispuesto desde el cuello al cuerpo recto, justo debajo de los hombros, lo que permite su manejo. Lleva vidriado en la zona de la boca y carece de decoración.

*Dimensiones. Alto 27 cm;  
diámetro máximo 10 cm.*





## F-27. CANECO

Especie de botella de perfil cilíndrico, colocada en horizontal, en cuya parte superior y centrado se ha dispuesto un pequeño cuello con boca moldurada. La flanquean dos asas, de suficiente altura, que van desde la base del cuello a los extremos de su cuerpo. Sin decoración especial, se encuentra vidriada toda la parte superior. Se utilizaba en la cama, llena de agua muy caliente, como calentador de pies, aunque también se destinaba a contener aguardiente, que también hacía entrar en calor.

*Dimensiones. Alto 22 cm; diámetro máximo 11,5 cm.*



## F-28. BEBEDERO PARA GALLINAS

Se compone de dos piezas: un plato de paredes altas casi rectas y el cuerpo, destinado a contener el agua, de forma aovada, ancho en la parte inferior y en disminución hacia lo alto, con un babillo moldurado como remate. El agua sale por un orificio abierto junto a la base. Sin vidriar.

*Dimensiones. Plato: alto 6 cm; diámetro 28 cm.  
Contenedor: alto 33 cm; diámetro máximo 24 cm.*





## F-29. BEBEDERO DE PALOMAS

Sobre una base plana y ancha, apoya su cuerpo globular que, poco a poco, se va cerrando en un corto cuello y moldurada boca recta de labio redondeado, similar a la de los cántaros. Al igual que estos, se adorna con zigzag entre dos líneas paralelas incisas a la altura de los hombros. En su panza, a media altura, se abren varios huecos en forma de triángulo para que puedan acceder al agua las palomas. Sin vidriar.

*Dimensiones. Alto 31,5 cm; diámetro máximo 25 cm.*

## F-30. HUCHA

Con cuerpo de perfil ovoide, va rematada en su parte superior con un pomo torneado, aplanado en su coronamiento. La ranura para la entrada de las monedas se ha abierto en vertical, justo debajo del tirador. Sin vidriar.

*Dimensiones. Alto 17 cm;  
diámetro máximo 13 cm.*





### F-31. SUJETABRASAS DE HORNO

También conocido en otros lugares como *guardafuegos*. Se trata de una plancha de barro curvada en forma de arco, con una fuerte asa en su mitad y un par de tiras digitadas a cada lado de esta, que le sirven de ornamento y refuerzo. Podría definirse como un seso de gran tamaño, aunque aquí no sujetará un puchero, sino que impedirá que las brasas se salgan del fogón.

*Dimensiones. Alto 12 cm;  
diámetro máximo 47 cm.*

## F-32. CALÍN O TUBO TIRAFUEGO

Es un tubo de barro cilíndrico con dos o tres orificios en su cuerpo. Se puede empalmar, como si fuese un arcaduz, utilizándose en el horno para dirigir y subir el fuego hasta lo más alto. Lógicamente, se emboca en los agujeros de la parrilla que comunica con la caldera del horno. Sin vidriar.

*Dimensiones. Alto 40 cm; diámetro máximo 11 cm.*





### F-33. PALILLERO

Composición con cuatro pequeños recipientes, a modo de pucherillos, de los que tres sirven como base y el otro va sobre ellos. Se utilizan para contener palillos de madera. Vidriados por el exterior.

*Dimensiones. Alto 9 cm;  
diámetro máximo 59 cm.*



### **F-34. PIEZAS CON ROTURAS**

Seis piezas que salieron del horno con roturas. Su valor es didáctico, pues se puede apreciar el cómo y el porqué de esos accidentes.



### **F-35. ASAS, BOCAS DE LLENADO Y PITORROS**

Panoplia con diferentes asas, bocas de llenado y pitorros que se utilizan en la alfarería de Fresno de Cantespino.

Comienza aquí la intervención de los artistas contemporáneos que quisieron colaborar en el evento celebrado en Fresno de Cantespino, aportando sus piezas y exponiéndolas al rigor del fuego en ese horno de leña que constituyó un verdadero reto para todos.

**XAVIER MONSALVATJE** (Valencia)

**MERCEDES VERGARA** (Ávila)

**MARI CARMEN PASCUAL PRIETO** (Moveros de Aliste, Zamora)

**VÍCTOR REDONDO TAMAME** (Pereruela, Zamora)

**OSCAR DUEÑAS** (Alba de Tormes, Salamanca)

**LUCIANO CEINOS** (Paredes de Nava, Palencia)

**YAWDAT HABIB** (Móstoles, Madrid)

**REMEI GONZÁLEZ** (Fresno de Cantespino, Segovia)

**ANA NANCE** (Madrid)

**JAVIER RAMOS ARANA** (Madrid)

**AVELINO CARRASCO DURÁN** (Madrigal de la Vera, Cáceres)

**TOÑO NAHARRO** (Navarrete, La Rioja)

**RAFAELA PAREJA RIBERA** (Valencia)

**PEPA JORDANA** (Madrid)

**ALVAR HARO** (Madrid)

**IÑIGO DUEÑAS HERRERO** (Alba de Tormes, Salamanca)

**BIBIANA MARTÍNEZ** (Valencia)

**HENAR HERRERO** (Orzonaga, León)

**ENRIQUE ELIZAGA** (Orzonaga, León)

**LAURA MINER** (San Sebastián)

**LANDER REKAKOETXEA** (Logroño)

**ÓSCAR CENZANO CARRILLO** (Logroño)

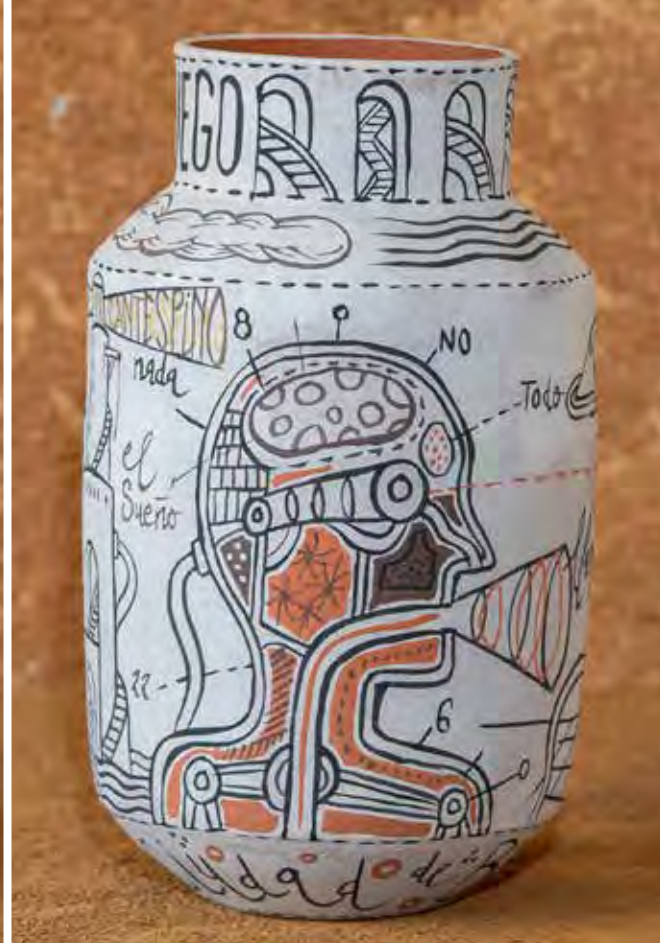




## F-36. PUCHERO PANZUDO

Diferentes imágenes del puchero panzudo realizado por Juan Carlos Martín y pintado con engobes por Xavier Monsalvatje, en el que se reflejan algunos temas de actualidad.

*Dimensiones. Alto 49cm; diámetro máximo 47cm.*



## F-37. LA CIUDAD DE BARRO Y FUEGO

Bote torneado por Juan Carlos Martín, en el que Xavier Monsalvatje, pintando con engobes, refleja su versión del horno de Fresno de Cantespino.

*Dimensiones. Alto 20 cm; diámetro máximo 12,5 cm.*



## F-38. OLLA TRIPERA

Olla tripera de Juan Carlos Martín, con engal-  
ba blanca, intervenida por Xavier Monsalvatje,  
que lleva la firma de muchos de los asistentes al  
Primer Encuentro Barro y Fuego en Fresno de  
Cantespino.

*Dimensiones. Alto 25 cm;  
diámetro máximo 47,5 cm.*



## F-39. CANTARILLA

Intervención de Mercedes Vergara sobre una pieza de Juan Carlos Martín. Engobe blanco y esgrafiado.

*Dimensiones. Alto 26 cm;  
diámetro máximo 15 cm.*





## F-40. TINAJA, BARREÑO Y OLLA

Mari Carmen Pascual Prieto (Moveros de Aliste, Zamora). Torno.

*Dimensiones. Tinaja: alto 40 cm; diámetro máximo 27 cm.*



## F-41. PUCHERO Y ANAFRE

Víctor Redondo Tamame (Pereruela, Zamora). Urdido.

*Dimensiones. Puchero: alto 18 cm; diámetro máximo 17 cm. Anafre: alto 20 cm; diámetro máximo 22 cm.*



## F-42. PUCHERO Y CÁNTARO

Óscar Dueñas (Alba de Tormes, Salamanca). Torno.

*Dimensiones. Puchero: alto 32 cm; diámetro máximo 24 cm. Cántaro: alto 36 cm; diámetro máximo 24 cm.*

Piezas actuales que siguen la tradición, hechas con barro de Fresno de Cantespino (Segovia).



## F-43. LA ESTILIZACIÓN DE LAS FORMAS

Luciano Ceinos (Paredes de Nava, Palencia).  
Conjunto de ocho piezas torneadas con barro de  
Fresno, engobe de manganeso y esgrafiados.

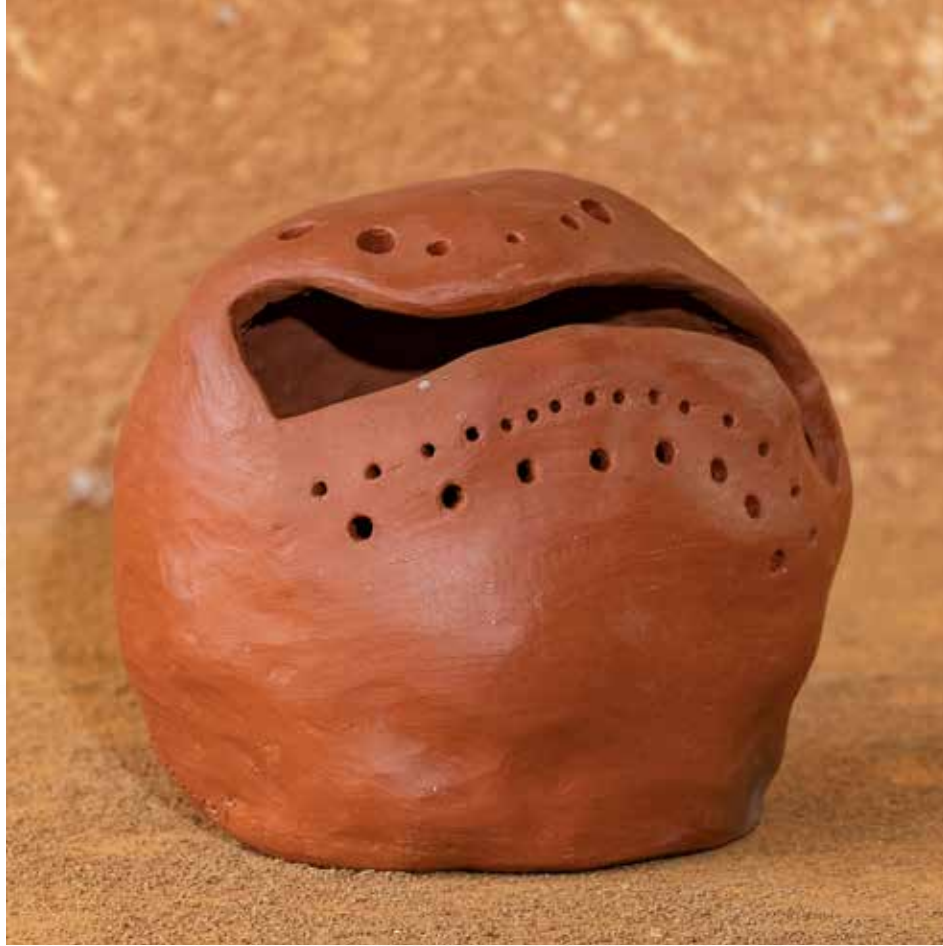
*Dimensiones. Alto máximo 36 cm.*



## F-44. ÁNFORAS

Yawdat Habib (Móstoles, Madrid). Torno y urdido, con engobe y talco de feldespato, utilizado como fundente para soportar el choque térmico.

*Dimensiones. Alto máximo 28;  
diámetro máximo 22 cm.*



## F-45. FANTASMAS

Remei González (Fresno de Cantespino, Segovia). Urdido con bruñido de piedra y metal. El tiempo los desvanece y con la magia del fuego desaparecen... Este es el último.

*Dimensiones. Alto 22 cm; diámetro base 25 cm.*





## F-46. UNA PAREJA HECHA EN BARRO: ÉL Y ELLA

Ana Nance (Madrid). Piezas hechas a mano, sin torno, con barro salvaje de Fresno. Llevan engobe blanco y negro, se les han practicado incisiones de palabras y dibujos y se les ha dado un ligero bruñido con herramienta metálica.

Él se muestra sencillo, estable y seguro; ella, más inquieta, vuela constantemente, pero siempre vuelve. El tiempo hace que poco a poco vayan amoldándose.

*Dimensiones. Él: alto 35 cm; diámetro 26 cm. Ella: alto 38 cm; diámetro 27 cm.*



## F-47. CONTENEDOR

Javier Ramos Arana (Madrid). Arcilla de Fresno con fibra de algodón.

*Dimensiones. Alto 40 cm; diámetro 35 cm.*



## F-48. CHAMA

Avelino Carrasco Durán (Madrigal de la Vera, Cáceres). Con barro de Fresno, utilización del torno, vaciado, bruñido y *sigillatas* de la tierra de Fresno de Cantespino.

En castúo, se dice chama al combustible, jaras y escobas que se empleaban para cocer en el horno.

*Dimensiones. Altura máxima 30 cm; diámetro 12 cm.*



## F-49. PLATO BOCETO DE VASIJA

Toño Naharro (Navarrete, La Rioja). Torno. Gres pintado con el mismo tipo de tierras decantadas y cenizas. El auténtico cartel anunciador del evento que tuvo lugar en Fresno el 28, 29 y 30 de octubre de 2022.

*Dimensiones. Diámetro 35 cm.*



## F-50. VASIJA

Toño Naharro (Navarrete, La Rioja) ha torneado esta vasija utilizando barro de Fresno de Cantespino. Luego le ha provocado diversas transformaciones. El esmaltado lleva tierras decantadas de Fresno y Navarrete, además de cenizas de haya y roble y una frita alcalina para que pueda fundir. Cocción a 1.000 °C, aproximadamente. Los motivos decorativos aluden al horno de Fresno de Cantespino.

*Dimensiones. Alto 45 cm; diámetro 36 cm.*



## F-51. PIEL DE FUEGO

Rafaela Pareja Ribera (Valencia). Caricias húmedas de tierra que se transforman en piel de fuego. Urdido.

*Dimensiones. Altura aproximada 35 cm.*



## **F-52. MUROS CONTRAPUESTOS Y PUERTA A LA ALFARERÍA**

Pepa Jordana (Madrid). Arcilla de Fresno con engobe. La personalidad y fuerza expresiva de las obras de esta artista siguen intactas, aunque cueza en otro tipo de horno y emplee un barro diferente.

*Dimensiones. Muros: alto 16 cm;  
ancho 30 cm. Puerta: alto 32 cm.*



## F-53. BOSQUE. 2022

Alvar Haro (Madrid). Barro con arena. Engobe negro blanco y rosa, con esgrafiado. Cubierta mate. Monococción en horno de leña de Fresno. El motivo está dentro de la temática de bosques con figuras que el artista refleja en su pintura desde hace tiempo.

*Dimensiones. Alto 10 cm; ancho 20 cm.*





## F-54. KABBALAH Y PRISIONERO Y OBSERVANDO

Iñigo Dueñas Herrero (Alba de Tormes, Salamanca). Barro rojo de Fresno decorado con engobes y cocido a baja temperatura.

**F-54-1. KABBALAH.** Torno.

*Dimensiones. Diámetro 15 cm.*

**F-54-2. PRISIONERO Y OBSERVANDO.** Modelado. Pintada con engobes y alambre.

*Dimensiones. Alto 42 cm; ancho 25 cm.*



## **F-55. MUJER MONTAÑA. LA VÍA DE ESCALADA CARMEN**

Bibiana Martínez (Valencia). Modelado con churros. Se trata de un homenaje a su abuela y a toda la energía femenina que emana de cualquier género. Poderosa energía para criar y cuidar el mundo. Agarre para seguir adelante.

*Dimensiones. Altura máxima 14 cm; base 14 cm.*



## **F-56. APOSTAMOS POR LA LOCURA**

Henar Herrero y Enrique Elizaga (Orzonaga, León). La arcilla nos une, desde el terrero al horno de leña.

*Dimensiones. Alto 20 cm; ancho 80 cm.*

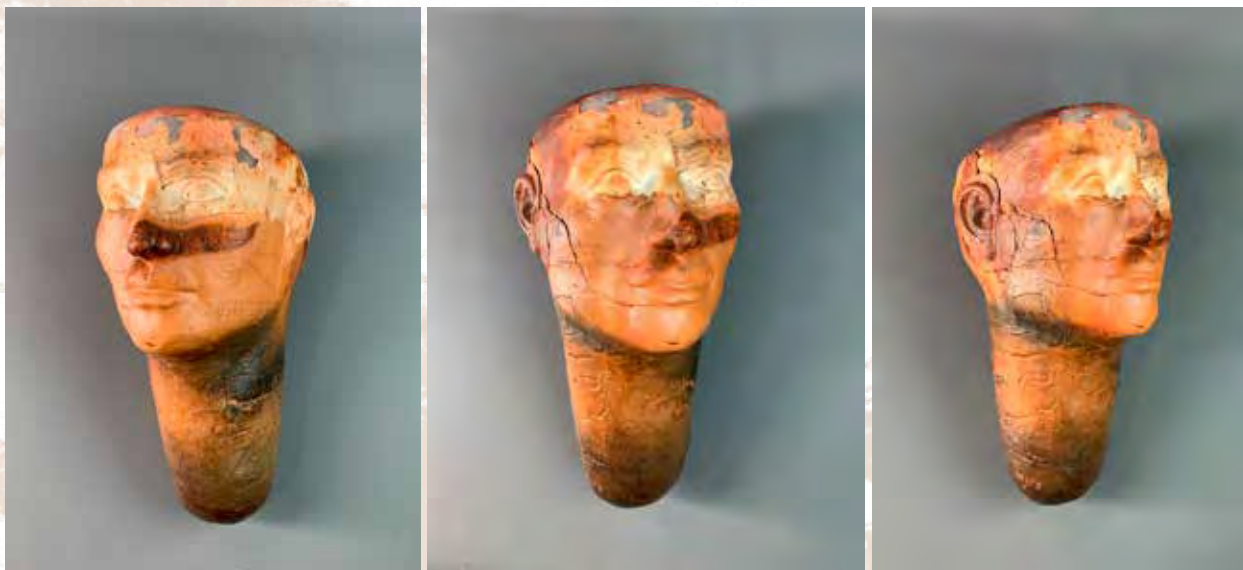
## F-57. SI TE AMPOLLAS, TE AGUJAS. 2022

Laura Miner (San Sebastián) y Lander Re-  
kakoetxea (Logroño). Azulejos hechos a molde  
e intervenidos con engobes vitrificables. Laura  
y Lander complementan sus respectivas habi-  
lidades.

Lander, diseñador de producto, produce una se-  
rie de azulejos con textura de piel; Laura los in-  
terviene con total libertad, recreando su mundo  
imaginario.

*Dimensiones. Alto 84 cm; ancho 70 cm.*





## F-58. CABEZA

Óscar Cenzano Carrillo (Logroño). Realizada con barro de Fresno de Cantespino por la técnica del apretón sobre molde de escayola. Acabado con tierras decantadas de la misma zona, además de percloruro férrico con lana de acero en papillote de arcilla en reducción.

*Dimensiones. Alto 40 cm; ancho 20 cm.*





NAVARRETE

(LA RIOJA)







## LA ALFARERÍA TRADICIONAL DE NAVARRETE, MOTOR DE NUEVAS PROPUESTAS


En esta parte de la exposición, haremos un recorrido por las piezas más comunes, las más habituales, las más utilizadas. Precisamente, porque estas vienen a ser las más evolucionadas en su morfología, las más adaptadas y depuradas para el trabajo diario, por tanto, las de mayor sencillez y en las que menos reparamos. Dejaremos en esta ocasión aquellas otras, propias de museo, que poseen especiales rarezas y solo se han realizado por encargo, muy de vez en cuando.

Hemos querido resaltar estos recipientes como los más próximos a nuestros quehaceres y merecedores de ser vistos como algo nuevo y diferente. Toño Naharro, porque le apetecía, ha jugado con esos cuerpos y los ha recreado a su gusto. No ha cambiado el intrínseco concepto, pero lo ha actualizado de un modo sorprendente y hasta divertido. De paso, nos permite reflexionar sobre cómo cambian las cosas, a veces sin apercibirnos. Ciertamente, mirado de cerca, podríamos entender que hay una especie de involución. Todo aquello que se consiguió por un puro proceso de adecuación a nuestras necesidades –las formas de los objetos se adaptaban a lo que las personas exigían de ellos– resulta que ahora nos dicen que por nuestro bien son mejor así o así. Diseño de producto lo llaman; pero, en realidad, los primeros favorecidos son las empresas y negocios que los producen o que los transportan o que los distribuyen, etc. Claro, es posible que eso repercuta en el precio final, más barato (¿?) –o tal vez sean una serie de explicaciones no pedidas que solo ayudan a confundirnos un poco más– y que convengan, cuando el beneficio se lo llevan siempre los mismos. Si antes teníamos un botijo o un cantarillo de campo que lograba mantener el agua fresca durante gran parte del día, ¿por qué ahora necesitamos, para conseguir lo mismo, llevar una nevera portátil que pesa bastante más y su efectividad, dependiendo de dónde la dejemos, es también limitada?

Hemos pasado de convivir con las formas redondeadas, la línea curva, la orgánica, a la recta pura y dura, porque se adapta mejor al “cubicaje” (caja cubo). Esta solución que hoy nos parece la más correcta es, sin duda, más antinatural, pero quién lucha contra la inmensa publicidad de los *packs* (paquetes) de aristas vivas. La prueba de que no es natural la tienen en que, últimamente, están procurando hacer que esos salientes, picos y aristas, sean flexibles y se adapten, más o menos, a formas redondeadas, en evitación de roturas y antiestéticas abolladuras. Ya habíamos descubierto la solución ergonómica en lo curvado y resulta que nos la vuelven a “robar” imponiéndonos la línea recta.

Pero eso no es todo. Antes, con la alfarería, se tomaba de la tierra lo que necesitábamos, se transformaba y, cuando se rompía o ya no nos servía –somos auténticos depredadores–, volvía a la tierra. En ese proceso, prácticamente, no se dejaba huella contaminante. Ahora, con los plásticos, *poliespan* (polímeros expandidos) y otros productos que nos imponen, por ser mejores y más modernos (¿?), como se producen muchos y no cuestan demasiado, podemos dejarlos por cualquier parte y esos residuos contaminan de mil formas posibles. ¿Realmente hemos avanzado? Destruimos formas que tanto tiempo nos costó descubrir y depurar y llenamos todo de algo que solo sirve para un uso inmediato. ¿Seguro que estamos en el camino correcto?

Pues bien, conseguidas las nuevas formas, hemos pedido a unos cuantos artistas que intervengan en ellas y nos muestren sus personales interpretaciones. Ese derroche de imaginación podrá ir desde lo más simple a lo más complicado, de modo que el resultado final, por la curiosidad que provoca, nos resulte placentero o desagradable, que todo cabe.



**PIEZAS DE LA ALFARERÍA  
TRADICIONAL DE NAVARRETE  
Y UNA INTERPRETACIÓN  
CONTEMPORÁNEA, REALIZADA  
POR EL ALFARERO TOÑO  
NAHARRO, CON EL ACABADO  
FINAL DE DIFERENTES ARTISTAS**

*Dimensiones. Alto: 26 cm. Ancho máximo: 24 cm.  
Diámetro base: 14 cm. Diámetro boca: 12 cm.*

## **N-01-A. ORZA**

De una base ancha y plana arranca el cuerpo ovoide, que termina en pronunciado cuello cilíndrico rematado por un exvasado reborde moldurado. Dos asas de perfil redondeado, diametralmente opuestas, se han dispuesto desde la boca hasta la panza. Lleva vidriado al exterior en los dos tercios superiores y por completo en el interior. A veces, como en este caso, se les da un engobe de caolín, que hace que destaque el color amarillento.

Como recipiente contenedor, se usaba para diversos fines, aunque lo normal es que sirviera para conservar los productos de la matanza: manteca, chorizos, lomo en aceite, etc.

*Colección Martínez Glera.*



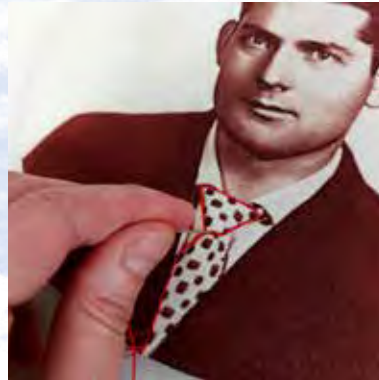
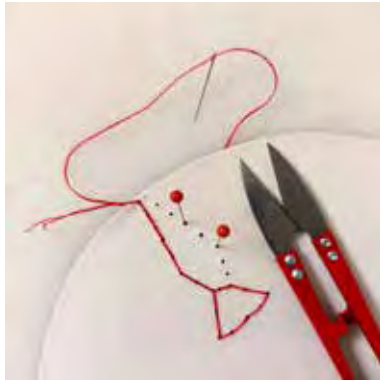


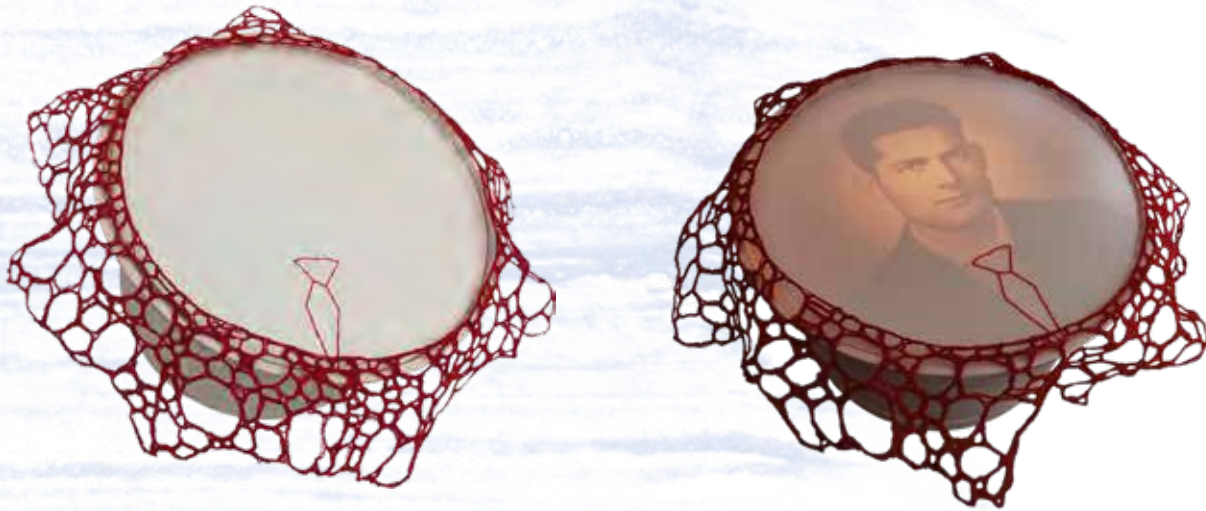
*Dimensiones. Alto: 11,5 cm. Diámetro base: 16,2 cm. Diámetro boca: 21 cm.  
Autores: Toño Naharro e Iranzu Urrea.*

## **N-01-B. ENVASADO AL VACÍO**

El servicio de este contenedor estaba claro antes y ahora, si bien en la actualidad podemos reforzar su función envasándolo al vacío.

Iranzu Urrea ha querido que sea el lugar donde se guardan los recuerdos de los que se fueron y de los que, todavía aquí, casi se han ido. La memoria es la vida y hay que preservarla bien envasada al vacío para que no se corrompa y la podamos tener presente tantas veces como queramos. El *transfer* del retrato sobre papel porcelana perforado en verde, se ha bordado con hilo rojo, propio de la vida y los recuerdos, creando una malla que nos ha de proteger, y con el efecto de la luz todo quedará impreso y seguro para siempre.





En palabras propias, Iranzu nos lo dice así: «Orza a mi padre».

«Con esta interpretación de Toño de la antigua orza navarretana, que se utilizaba para conservar los alimentos, “conservo” la memoria de mi padre. Él no está, pero todos los recuerdos, enseñanzas y la esencia de su alma estarán siempre conmigo...».

*Dimensiones. Alto: 25 cm.  
Diámetro base: 29 cm. Diámetro boca: 57 cm.*

## **N-02-A. BARREÑO DE MATANZA**

Cuerpo de perfil troncocónico invertido, con la pared ligeramente cóncava en su interior, rematado en un ancho reborde plano en la boca. De esta suelen arrancar dos o cuatro cortas asitas, que sirven para su manejo. Va vidriado por el interior y en la boca con barniz de plomo.

La forma abombada de la pared facilita la mezcla del “mondongo”, requiriendo menos esfuerzo.

*Colección Martínez Glera.*







*Dimensiones. Alto: 24 cm. Ancho: 47,5 cm. Base: 22 cm.  
Autores: Toño Naharro y Tamara Mendaza.*

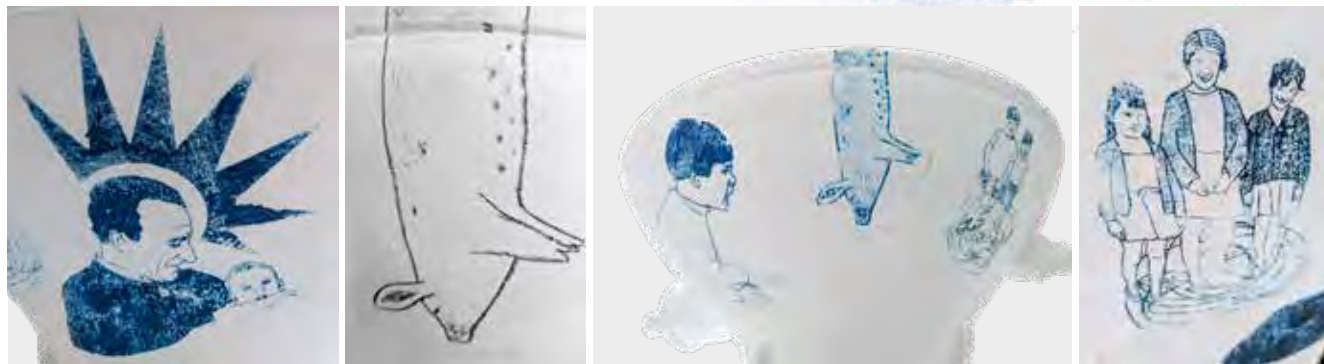
## **N-02-B. BARREÑO-CHORICERA**

Una curiosa adaptación mecánica del barreño de matanza a modo de choricera, con su manivela, su huso y otros aditamentos, que, tal vez, podría resolver más cómodamente el adobado del mondongo y su embutido.



Encontrados sentimientos se entremezclan. Por un lado, el recuerdo de la niñez en la que casi todo era maravilloso y la “matanza” constituía una verdadera fiesta y así la veíamos reflejada en la cara de nuestros mayores; por otro, la hoy casi extinta tradición, vivencias que ya no se tienen y que han sido sustituidas por otro sistema de adquisición de alimentos, eso sí, siempre envueltos en plástico.

Aquello era la familia y la felicidad. Esto es el super-hipermercado, frío e impersonal, donde lo que prima es la cuenta de la caja registradora. Volvamos por un momento a los recuerdos y procuremos ser felices.





*Dimensiones. Alto: 16,5 cm. Ancho: 35 cm.  
Diámetro base: 27,5 cm. Diámetro boca: 29 cm.*

## **N-03-A. BARREÑO DE CONFITAR O BARREÑO FEO**

De cuerpo cilíndrico, con base plana y pared recta, se remata en una boca de reborde aplanado exvasado. Sus anchas asas son de sección redondeada y están dispuestas de forma vertical, diametralmente opuestas, desde la boca hasta la mitad de su pared. Va vidriado con barniz de plomo por el interior, boca y parte superior de las asas.

Se utilizaba en las industrias conserveras como contenedor de los diversos productos confitados. Por su facilidad para ser apilados en columnas, eran preferidos al barreño tradicional, troncocónico, aunque precisamente por su forma se les decía “feos”.

*Colección Alma de Cántaro.*





*Dimensiones. Alto: 24 cm. Diámetro base: 16 cm. Diámetro boca: 10 cm.  
Autores: Toño Naharro y Sofía Moreno.*

## **N-03-B. TARRO DE MERMELADA – PÍCNIC**

En este tarro, se ha pasado del proceso de fabricar la mermelada a su conservación. Lo que une a estas piezas es su dulce sabor.

La artista nos lo cuenta así: «¿Quién no ha extendido alguna vez una manta sobre la hierba para disfrutar de un buen rato en el campo? En esos momentos el azúcar siempre se convierte en la diana de todos los insectos. De entre todos esos bichos el más tenaz es la hormiga. Organizándose para cargar todo alimento que pueda almacenar para el invierno en su despensa. Un bote de mermelada condensa los reflejos de todo este trajín y de tantos hormi-regueros y se erige sólido, en medio mitad, haciendo que aquellas hormigas que entran en él se conviertan en versiones abstractas de lo que son, perdiéndose entre la gelatina del néctar de la fruta».





*Dimensiones. Alto: 36 cm. Ancho máximo: 34 cm.  
Diámetro base: 20 cm. Diámetro boca: 13 cm.*

*Dimensiones. Alto: 30 cm. Ancho máximo: 23 cm.  
Diámetro base: 12 cm. Diámetro boca: 9 cm.*

## N-04-A. MEDIDAS DE VINO

**CÁNTARA.** Dentro de la variedad del cántaro de boca ancha, podríamos incluir las medidas de cántara (16 litros). Su forma apenas cambia, tal vez su cuello está más desarrollado –cilíndrico o troncocónico– y su cuerpo se hace más o menos globular. Todas llevan babero y el característico “fiel”, que consiste en un agujero circular, un cuadrado, un triángulo o una muesca que marcan hasta dónde ha de llegar el líquido para que la medida sea justa. El asa suele ser también más gruesa y potente, pues ha de soportar un mayor trajín y peso.

El aprecio por estas piezas era tanto que, si se rajaban por algún mal golpe, se mandaban “lañar” para que siguieran sirviendo; pues, al fin y al cabo, comprar una nueva y tener que contrastarla con la original del ayuntamiento costaba un dinero.

**CUARTILLA.** De cuerpo globular casi esférico con un alto cuello cilíndrico muy desarrollado. Su asa redondeada y amplia va desde la boca a la panza. Lleva por toda la superficie un lustroso vidriado, dejando ver marcados surcos a la altura de los hombros. Su capacidad es la cuarta parte de una cántara, es decir, una quartilla, 4 litros.

*Colección Martínez Glera.*





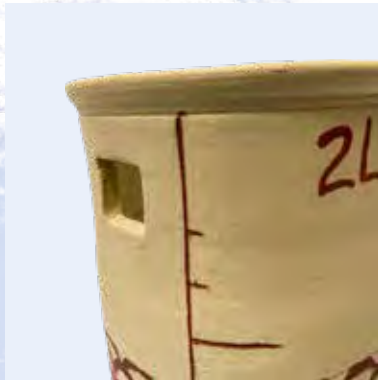


*Dimensiones. Alto: 30 cm. Diámetro base: 15 cm. Diámetro boca: 11 cm.  
Autores: Toño Naharro y Juan Carlos Martín.*

## **N-04-B. PIPETA**

Interpretación de una medida de vino con su orificio para marcar la justa capacidad. Muy diferente a la cántara o a la quartilla, pero igual de válida es esta pipeta de perfil cilíndrico. La presencia del “fiel” es lo que las hermana. Su función no se ha perdido, pero se ha convertido en un raro y preciado objeto con motivos decorativos, a modo de bordado, utilizando el típico esgrafiado segoviano, que se puede ver en los edificios de la zona. Para ello, con barro de Fresno de Cantespino ha engobado la pieza en la parte correspondiente y, siguiendo los trazos de una plantilla de papel mediante incisión, ha ido sacando el dibujo, que queda en ligero relieve. Esta técnica es tan antigua o tan moderna como las circunstancias lo requieran.





*Dimensiones. Alto: 39 cm. Ancho máximo: 32 cm.  
diámetro base: 15 cm. Diámetro boca: 13 cm.*

*Dimensiones. Alto: 19 cm. Ancho máximo: 16 cm.  
Diámetro base: 12,5 cm. Diámetro boca: 13,5 cm.*

## N-05-A. JARRO Y JARRA

**JARRO.** Su cuerpo globular tendente a lo esférico arranca de estrecha base con ligero repié y remata en un ancho cuello de perfil cilíndrico, aunque deformado por un pronunciado pico triangular que lo recorre desde su arranque. Un ancho reborde moldurado en el empiece y remate de la boca marca la personalidad de esta pieza. El asa, de sección redondeada, va desde la boca y cuello, sin sobrepasar el nivel de la primera, hasta los hombros, donde varias líneas incisas concéntricas alternan con sucesivos zigzags. Va vidriado con una gruesa capa melada plumbífera en el exterior y blanca estannífera por el interior. Su capacidad, de más de cuatro litros, hace que se le distinga como “jarro”. Se trata de una pieza un tanto especial y propia de celebraciones compartidas, en las que el consumo de vino es común y general entre los asistentes.

**JARRA.** De perfil globular en la parte inferior y con potente cuello troncocónico invertido, con amplio pico vertedor triangular, como acanaladura, que remata en la boca con un moldurado reborde. El asa, que no rebasa el nivel de la boca, parte desde ahí hasta la panza. Va vidriada con barniz de plomo por el interior y en el exterior hasta casi la base. Su capacidad es de media azumbre, un litro, medida habitual que venía a consumirse en una sentada.

*Colección Martínez Glera.*





*Dimensiones. Alto: 17,5 cm. Base: 11 x 7 cm. Boca: 22 x 11,5 cm.  
Autores: Toño Naharro y Lander Rekakoetxea.*

## **N-05-B. BRIK PARA VINO**

Los alegres contenedores panzudos de pronunciado y triangular cuello han pasado a ser unos tristes e impersonales recipientes que podrían servir para cualquier cosa. La combinación jarro-vino y alegría no se percibe en estos nuevos servidores.

Algo por el estilo parece comunicarnos Lander en su escrito y en la obra que titula *Spiced Plastic (As) Manufacture* (2024):

Como si de un menú al estilo Monty Pyhton se tratase, la guarnición plástica está servida en cada consumición:

- Huevos y Spam,
- Huevos, Panceta y Spam,
- Huevos, Panceta, Salchicha y Spam,
- Spam, Panceta, Salchicha y Spam,
- Spam, Cerámica, Salchicha y Spam,
- Spam, Huevos, Cerámica, Spam y Huevos,
- Spam, Spam, Spam, Cerámica y Spam,
- Cerámica, Spam, Spam, Spam y Spam,
- ... y Spam.

Bueno. Eso.

Buen provecho.





*Dimensiones. Alto: 54 cm. Diámetro base: 47,5 cm.  
Diámetro boca: 37,5 cm.*

*Dimensiones. Alto: 7 cm. Diámetro: 32,5 cm.*

## **N06-A. MOZO Y ANIDAL**

**MOZO.** De cuerpo ligeramente troncocónico, servía como soporte para trabajar las tinajas y otras piezas urdidas con marrillos. Su rusticidad es evidente y lo que ha sufrido también, tanto que ha sido doblemente cellado para reparar las roturas que se apreciaban. En la parte superior, dos perforaciones a modo de asas permiten moverlo con facilidad.

**ANIDAL.** Más ligero que el mozo, con forma de disco plano y tres apoyos como patas recortadas, era utilizado como base para el comienzo de los barros de mayor tamaño.

El alfarero modelaba la obra en veces, dando lugar a que se orease, y giraba alrededor de la misma, siempre hacia atrás, de manera que pudiese ver bien su labor.

*Colección Alfarería Fajardo, S. L. (mozo).*

*Colección Alma de Cántaro (anidal).*







*Dimensiones. Mozo. Alto: 41,5 cm. Diámetro base: 36 cm. Diámetro boca: 28 cm.  
Anidal. Alto: 10 cm. Diámetro base: 32/34 cm. Diámetro boca: 31 cm.  
Autores: Toño Naharro y Javier Ramos.*

## **N-06-B. SOPORTE Y BASE**

El apoyo de forma troncocónica para tinajas y grandes piezas urdidas se ha convertido en una superficie perfecta para remarcar el contraste entre lo basto y lo fino. La rusticidad del mozo y el anidal, asiento de labores todavía más toscas, se ha decorado con calcas cerámicas propias de las vajillas de porcelana. Esas imágenes los han dotado de una finura y delicadeza que difícilmente hubiéramos podido imaginar, lo que aumenta nuestra sorpresa y deleite. Sea como fuere, significa un verdadero homenaje a los tinajeros de siempre, de ahí que se hagan bien visibles y presentes la paleta, la media luna y la tiradera.

Las grietas que se aprecian en el mozo decorado establecen un paralelismo con el antiguo, partido en dos y cellado para que siguiese sirviendo en el arduo trabajo. Ponerle ruedas al anidal o patas regulables al mozo, precisamente, a ese instrumental que suele estar fijo e inamovible, es la nota irónica y anecdótica.





*Dimensiones. Alto: 30 cm. Diámetro máximo: 28 cm.  
Diámetro base: 18 cm. Diámetro boca: 20 cm.*

## N-07-A. TINAJA

Las formas de la tinaja varían desde el perfil bitruncocónico, más o menos redondeado, hasta el fusiforme, pasando por el que se inicia de modo truncocónico y concluye siendo globular, como las más recientes.

Su boca suele estar conformada por un grueso labio recto. Van vidriadas con barniz de plomo por el interior y, al exterior, solo la boca y un pequeño o gran babero.

En ocasiones, se añaden algunas líneas o zigzags incisos por toda decoración.

Dependiendo de su tamaño, muy variado, se han hecho con empuje a torno, continuándose hasta su acabado con la técnica de urdido a base de churros de barro o “marrillos”. Las hay, lógicamente, elaboradas enteramente a churros y también totalmente a torno, y la gran diversidad de formas y capacidades las convirtieron en las piezas más numerosas en el mercado.

Esta tinaja puede datarse en el siglo XVII.

*Colección Martínez Glera.*





Dimensiones. Alto: 28,5 cm. Ancho: 28,5 cm. Profundo: 28,5 cm.  
Autores: Toño Naharro y Xavier Monsalvatje.

## N-07-B. TETRABRIK «KEEP CALM»

La tinaja de redondeado cuerpo ha sufrido un gran cambio hasta convertirse en un *tetra pak*, una gran caja cúbica que lleva en su interior la camisa plateada del brik. Y, estando en esta tierra, nada mejor que un guiño a Navarrete y al buen vino conceptual de las «BODEGAS Alma de Cántaro» y las claras instrucciones para su uso. La ironía del ilustrador es evidente: mire, beba, tome precauciones. La alegría del vino puede terminar por ser dolorosa, de ahí que el *product of spain* acabe siendo «PRODUCT OF S · PAIN» (producto de dolor). Ya se ve que esta caja, en vez de sulfitos, contiene deseos: los de disfrutar del vino, pero sin pasarse, porque puedes caer en el dolor si no controlas. Así que, «KEEP CALM» (mantenga la calma).





*Dimensiones. Alto: 28 cm. Ancho máximo: 20 cm.  
Diámetro base: 12,5 cm.*

## **N-08-A. BOTIJO O BARRILA**

De cuerpo globular, con ancha base, lleva en su parte superior boca de carga moldurada y pichote con perfil de mamelón para beber. Entre ambos elementos, se ha dispuesto el asa de manera transversal. Suele vidriarse hasta la mitad de su cuerpo, constituyendo un mixto entre lo que se conoce como botijo de invierno y de verano. Es decir, su función consiste en guardar el agua en tiempo de frío y mantenerla fresca durante el estío.

*Colección Martínez Glera.*







*Dimensiones. Alto: 22 cm. Base: 15 x 15 cm.*  
Autores: Toño Naharro y José Ángel Martín.

## **N-08-B. BIDÓN**

Con esta interpretación del tradicional botijo, de perfil más cúbico y con aristas, aunque redondeadas, quizá podríamos obtener los mismos resultados, si bien su manejo puede que sea menos cómodo y corra mayor riesgo de roturas.

El agua es oro y cada vez lo será más. El botijo nos ha acompañado en todas nuestras andanzas hasta que ha dejado de ser necesario y, aun así, le guardamos un especial cariño. El campo, las flores y los pájaros nos recuerdan que en la naturaleza hemos de encontrar la solución. El agua fresca es vida y el tesoro más valioso; pero, dadas las circunstancias, nos tendremos que ir haciendo a la idea de que la realidad “dorada” se va alejando.





*Dimensiones. Alto: 33 cm. Ancho máximo: 23 cm.  
Diámetro base: 13,5 cm. Diámetro boca: 3 cm.*

## **N-09-A. BARRIL-BOTIJO DE CAMPO**

Se trata de un cantarillo de cuerpo ovoide, rayado por estrías concéntricas. Remata en corto cuello de forma cilíndrica con un amplio reborde que cierra todavía más la boca. Lleva asa redondeada desde el cuello hasta los hombros, quedando diametralmente en el lado opuesto un pitorro moldurado, al igual que en los botijos. La boca y parte del cuello, en pequeño babero, van con vidriado de plomo. Se usaba para disponer de agua fresca en el campo y con él se podía beber al alto.

*Colección Martínez Glera.*





*Dimensiones. Alto: 25 cm. Diámetro: 11 cm.*  
Autores: Toño Naharro y José Ángel Martín.

## **N-09-B. BOTELLA TÉRMICA**

El cuerpo de barril-botijo facilita beber más cómodamente el agua fresca al alto. La transformación en una alta botella, aun con boca y pichote, no libra a esta de seguir siendo dependiente del refrigerador.

Sus formas en algo han variado, pero no su contenido, que es puro oro y así se trasluce al exterior. Lo bucólico del campo, con los pájaros y las flores, continúa estando presente, aunque convertidos en porcelana. Los unos tienen detenido el vuelo para siempre y las otras, a pesar de su colorido, no huelen. Los recuerdos del agua fresca en la naturaleza han quedado fijados en estas doradas esculturas.





*Dimensiones. Alto: 28 cm. Ancho máximo: 20 cm.  
Diámetro base: 10 cm. Diámetro boca: 3 cm.*

## **N-10-A. BARRIL DE CAMPO**

Cantarillo de cuerpo ovoide, rayado por estrías acanaladas concéntricas. Se remata en corto cuello de forma cilíndrica, terminado en un amplio reborde que cierra aún más la boca. Su redondeada asa va desde el cuello hasta los hombros. Se ha vidriado con barniz de plomo la boca y parte del cuello, en pequeño babero.

Como su nombre indica, se utilizaba para llevar agua fresca al campo. Su cuerpo rayado favorece la transpiración, al ofrecer una mayor superficie de evaporación. Los había de variadas capacidades, desde seis litros hasta el más pequeño, que contendría un litro aproximadamente, especial para niños.

*Colección Alma de Cántaro.*







*Dimensiones. Alto: 22 / 17 cm. Base: 23 x 14 cm. Boca: 27 x 17 cm.  
Autores: Toño Naharro y Luis Burgos.*

## **N-10-B. NEVERA**

Tanto el perfil como el cuerpo rayado del barril, que favorecen la evaporación y el mantenimiento del agua fresca, han sido sustituidos por la forma de un contenedor de plástico que necesita del hielo para permanecer frío. Esta actual nevera portátil y el tradicional barril de campo son dos diferentes objetos, aunque compartan la misma función y ambos aviven nuestro deseo de agua fresca. Los circunstanciales personajes aquí representados bajo un azulado cielo con nubes parecen estar esperando el agua de la vida.





*Dimensiones. Alto: 28 cm. Diámetro: 9,5 cm.*

## **N-11-A. CANECO**

Botella que se llenaba con agua caliente y servía como calentador de cama.

De base plana y cuerpo cilíndrico, se cierra en estrecho gollete de moldurado labio que se taponaría con un corcho a presión. Una pequeña asa, que va del cuello a los hombros, facilita su manejo. Se ha vidriado con barniz de plomo.

Era utilizado también como recipiente para contener aguardiente.

*Colección Jesús Mari Benito Sáenz*





*Dimensiones. Alto: 27 cm. Ancho: 20 cm. Profundo: 14 cm.*  
Autores: Toño Naharro y Carlos Ramírez de la Concepción - Zorromono.

## **N-11-B. PACK DE SEIS BOTELLAS**

Mientras que el caneco era la botella que, llena de agua caliente, servía para calentar los pies en la cama, este *pack* de seis botellas de plástico necesita tener cerca un frigorífico, porque, si no, podría derretirse.

Como dice Carlos Zorromono:

Plástico, plástico, plástico  
Negro como el petróleo  
Imposible de arrancarlo de nuestra vida  
Marcando nuestras entrañas desde lo micro  
Marcando el presente desde lo macro  
Plástico, plástico, plástico





*Dimensiones. Alto: 39 cm. Ancho máximo: 30 cm.  
Diámetro base: 18,5 cm. Diámetro boca: 6 cm.*

## **N-12-A. CÁNTARO DE BOCA ESTRECHA**

De cuerpo ovoide, más o menos redondeado y esbelto, con ancha base plana, se remata en un corto cuello estrecho, cuya boca lleva un reborde con pronunciada caída hacia el exterior. Su asa, de sección circular, va desde el cuello hasta los hombros.

El vidriado, con barniz de plomo, se ha dado en forma de babero por la boca, parte del cuello y cuerpo. Sobre los hombros corren unas líneas incisas, pasando por el interior del espacio marcado por el asa.

Este cántaro que vemos es de la primera mitad del siglo XX, aunque, evidentemente, es un tipo de recipiente que se ha dado, con unas u otras variantes, a lo largo de toda la historia. Puede encontrarse con diferentes capacidades, normalmente, desde 16 litros hasta la mitad e, incluso, menos. La excelente relación entre caída y poco peso hacía que fuese preferido sobre otros cántaros de los alfares vecinos. Las clientas opinaban que eran mucho más bonitos que el resto, si bien no se trataba tanto de una cuestión estética como de su utilidad, al poder llevar mayor cantidad de agua en un solo viaje sin tanta carga.

*Colección Martínez Glera*







*Dimensiones. Alto: 25 cm. Diámetro base: 16 cm. Diámetro boca: 27 cm.  
Autores: Toño Naharro y Ana Escalera.*

## N-12-B. CALDERO

Si el cántaro tradicional es una vasija perfecta de boca estrecha para contener líquidos y poder manejarlo con efectividad, el caldero es un recipiente abierto. Seguramente, nadie confundiría un cántaro con un caldero, aunque su finalidad sea casi la misma: facilitar el acarreo de agua. Había, no obstante, un punto de diferenciación, pues la del cántaro se destinaba a las personas y se podía beber sin miedo, por limpia, mientras que la del caldero se usaba para los animales y otras diversas labores.

Ir a por agua, traer agua, llevar agua, el continuo trajín... Tarea cotidiana y habitual, con el cántaro o el caldero, lo importante era que no faltase el agua, pero no de cualquier manera. La elegancia y la gracia de saber llevarlo a la cabeza decía mucho de esas personas, tanto que podríamos considerarlas como si fuesen unas reinas coronadas por el cántaro. Cuerpo recto, buscando el perfecto equilibrio, movimientos acompasados, ágiles y seguros, sin descomponerse, pues lo contrario significaría que todo se iba al traste.

Si interpretamos bien el significado de las gráficas estampadas en las paredes del caldero: «CORONA DE BARRO Y AGUA», «PRESENTE NOW WOW H2O POWER CANTA/RERA», «70% AGUA INSIDE», «16 L!», etc., seguro que entenderemos mejor el mensaje.

La estampa de nuestras “cantareras”, su figura, nos resulta hoy inolvidable y casi irrepitible. ¡Rindámosles homenaje!

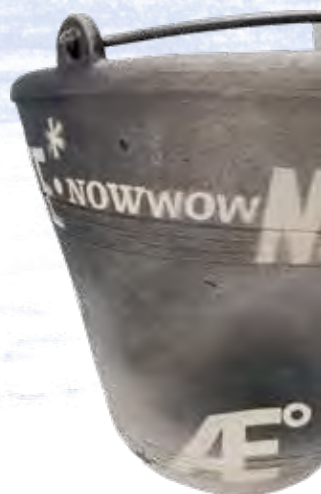


Cantareras (ca. 1955).  
Fuente: Jesús Victoriano  
Pérez (2001).  
*Memoria gráfica de Navarre en el siglo XX*, p. 37.



Últimas cantareras (2009).  
Autora: Paca Sapena.





*Dimensiones. Alto: 53 cm. Diámetro base: 32 cm.  
Diámetro boca: 62 cm.*

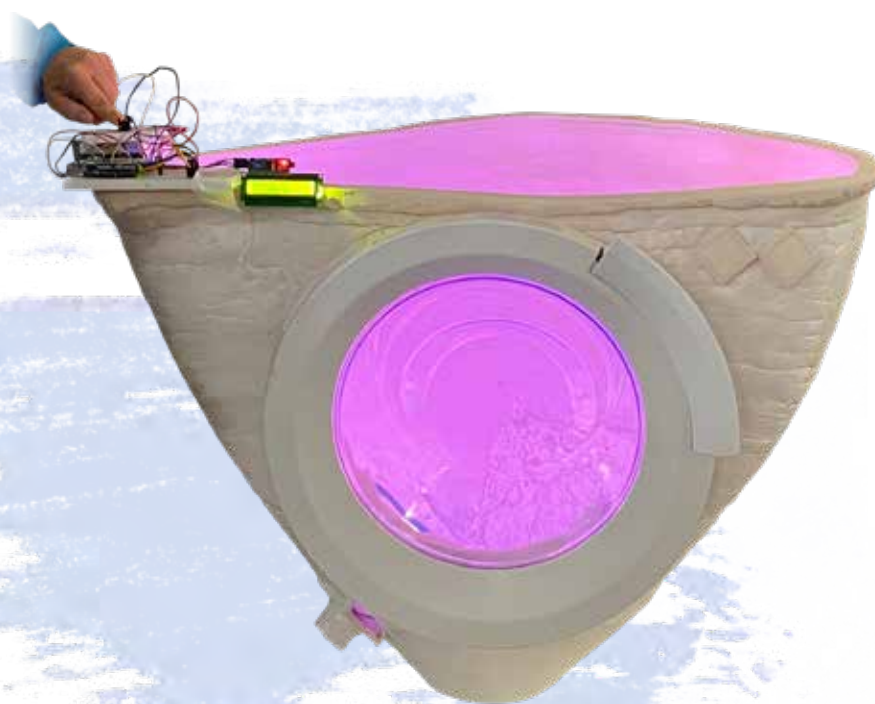
### **N-13-A. CUENCO DE COLAR, POTE DE COLAR, COCIO, CUEZO**

Vasija de gran porte, realizada por el sistema de urdido. La parte inferior tiene forma troncocónica, en tanto que la superior tiende más hacia lo cilíndrico. Se remata en un grueso reborde moldurado. Puede llevar o no asas -cuatro, en todo caso- de reducido tamaño, dispuestas en cruz. Junto a la base, se abre un orificio de desagüe protegido por una pequeña moldura, a modo de mamelón. Va sin vidriar.

Se utilizaba para colar la ropa y proceder a su "lejiado" con ceniza. Una vez aclaradas con agua y tendidas las prendas al sol, se conseguía un blanco resplandeciente.

*Colección Martínez Glera.*

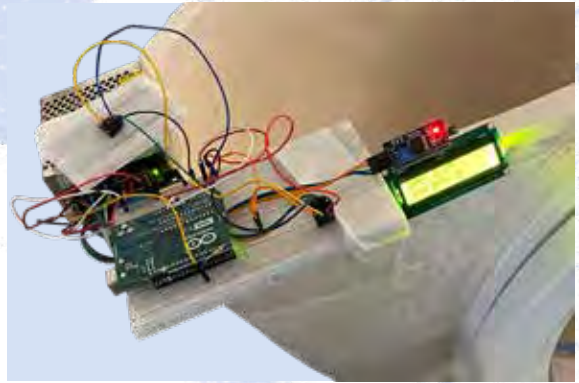




*Dimensiones. Alto: 65 cm. Ancho: 78 cm. Profundo: 42 cm.  
Autores: Toño Naharro y Bibiana Martínez Torrecilla.*

## **N-13-B. LAVADORA INTELIGENTE Y SENSIBLE**

En relación con la lavadora oficial del pasado, esta recreación es un recuerdo y reconocimiento al duro, durísimo trabajo que realizaron todas “nuestras mujeres”. Así que, respeto, mucho respeto a su esfuerzo y sabiduría silenciosa.





Bibiana Martínez nos explica su intervención en esta obra: «Las conexiones compartidas ilustran la importancia de la comunicación y la cooperación para generar resultados que no serían posibles de manera aislada. En el cerebro, estas conexiones entre neuronas son esenciales para la vida misma, mientras que, en el arte, la colaboración entre artistas y amigos fomenta la creatividad. La idea de vincular la domótica del hogar programada con inteligencia artificial (AI) con esta pieza de la tradición alfarera de Navarrete surge del trabajo colaborativo con el artista Toño Naharro. Cuando él reinterpreta el pote de colar, al que le ha integrado una puerta de lavadora, está homenajeando, poniendo en valor, el ímprobo trabajo de las mujeres del pasado. Es este respeto lo que genera en mi cerebro una nueva idea para humanizar la tecnología: vincular la inteligencia artificial de una lavadora con tu corazón.

Para ello, desarrollamos en el Instituto de Investigación IRTIC de la Universidad de Valencia una pieza con tecnología electrónica programada al microprocesador *Arduino*, al que se le conecta un *display*, un sensor de frecuencia cardíaca y unos leds. Así, la Inteligencia Artificial instalada en tu casa podrá entender tu estado emocional, girando el tambor de la lavadora al ritmo de los latidos de tu corazón».

*Dimensiones. Alto: 40 cm. Diámetro base: 16 cm.  
Diámetro enchufe: 9 cm.*

## **N-14-A. ARCADUZ (ALCADUZ, ALCANDUZ)**

El arcaduz es un tubo para las conducciones de agua, o sea, cada caño de los que se compone la cañería. De cuerpo más o menos cilíndrico, en uno de sus extremos, se encuentra la boquilla, ligeramente troncocónica y con un pronunciado reborde, mientras que el otro se ensancha para enchufar la boquilla del tubo siguiente. De ese modo, quedan los arcaduces machihembrados, permitiendo cubrir las distancias desde el manantial hasta las fuentes o depósitos en los que se recoge el agua. Pueden ir sin vidriar, aunque lo normal, por limpieza, es que vayan barnizados en su interior, lo que facilita la conducción del líquido.

Navarrete fue un potente centro productor de este tipo de piezas en diversas medidas, tanto de longitud como de diámetro. Tenemos ya documentada obra de estas características desde el siglo XVI. Lo que resulta curioso y sorprendente es que, a pesar de tanta producción, el propio pueblo no tuviese este sistema de traída de aguas hasta bien entrada la segunda mitad del siglo XIX, pues hasta ese momento se recibía por canaletas de madera.

Este ejemplar puede datarse en el siglo XVII.

*Colección Martínez Glera.*







*Dimensiones. Conjunto. Alto: 45 cm. Ancho: 100 cm. Profundo: 42 cm.  
Alcaduces (aprox.): Alto: 27 cm. Diámetro base: 10 cm. Diámetro boca: 8 cm.  
Autores: Toño Naharro y Alvar Haro.*

## **N-14-B. TUBOS**

Conjunto de tubos para las conducciones de agua, que podríamos interpretar también como conducciones de vida. El nexo de unión entre ellos es una serpiente o lamprea o morena ondulante, con peces raros que devoran a otros. También hay plantas y hombres entre ellas o nadando. El tubo vertical con sumidero podría ser un cielo estrellado, en el que los agujeros del filtro harían las veces, en caso de meterles luz dentro, de luminosas estrellas. Todo acaba a la derecha con un final a modo de desagüe. Allí, una corriente arrastra un esqueleto humano y en la parte opuesta otros esqueletos fertilizan la vegetación. En resumen, se trata de la corriente de la existencia y la recuperación de los productos humanos por la vida vegetal y animal.





*Dimensiones. Alto: 10 cm. Ancho: 50 cm.  
Profundo: 50 cm.*

## **N-15-A. RESTOS DE CALDERA**

Las paredes del interior de las calderas de los hornos, tras sufrir repetidamente la intensidad del fuego, llegan en muchos casos a fundirse, cristalizando en inusitados colores y constituyendo verdaderos lienzos abstractos.





*Dimensiones. Alto: 38 cm. Ancho: 50 cm. Profundo: 50 cm.  
Autores: Toño Naharro y Pedro Baz.*

## **N-15-B. RESTOS DE CALDERA**

En esta composición, la tierra vuelve a la tierra. La acción de las llamaradas ha derretido los diversos elementos que aparecen en las paredes de la caldera del horno. La idea inicial era crear un jardín de helechos, musgos y flores pequeñas, y simular el avance de la naturaleza entre las oquedades y cristalizaciones producidas por el fuego. Pero la pieza de base resultaba ser muy potente y lo condicionaba todo, así que, «tomando como referencia los jardines urbanos de Berlín, uno en concreto montado sobre escombros, con estatuas y una figura religiosa presidiendo, he preparado -comenta Pedro Baz- un *collage* con tonos amarillos que realzan la cerámica. El objetivo es que, adueñándonos del caos, creemos una obra divertida». La utilización de objetos inconexos entre sí y de fuerte impacto visual forma un paisaje muy peculiar, resplandeciendo un nuevo mundo en transformación, de manera que de la rusticidad surge la belleza.







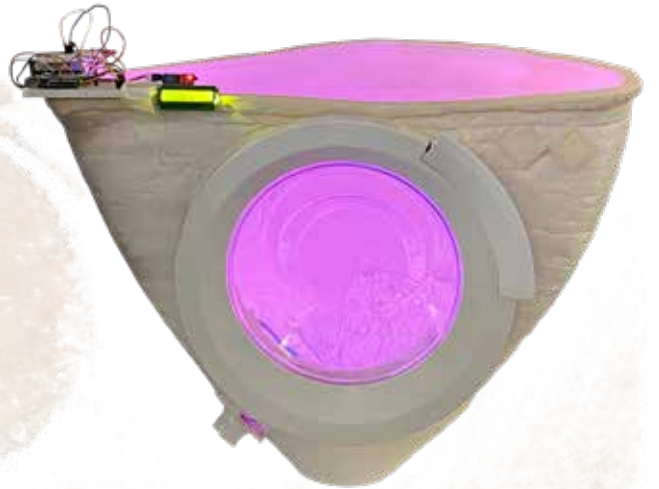


Este catálogo de la exposición  
*Conectando procesos. Conocimientos e ingenio en alfarería y cerámica*  
se terminó de imprimir en los talleres de Gráficas Ochoa  
el 19 de julio de 2024, festividad de las santas Justa y Rufina,  
patronas de los alfareros de Navarrete









[www.navarrete.es/nace](http://www.navarrete.es/nace)



FeriaNACE



@Feria\_NACE



@nacenavarrete

Organiza:



Colabora:

